

IRIVER

L1000

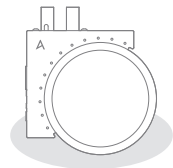
Astell&Kern

INSTRUCTION BOOK

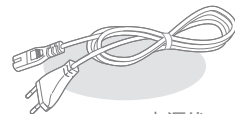
User Guide

**包装清单** 为提高产品的性能或质量，厂家可能不预先通知自行变更的组件。

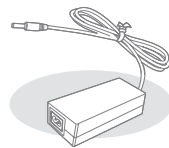
简体中文



L1000



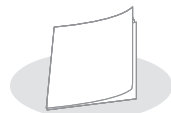
电源线



适配器



Micro USB 电缆



用户指南  
和保修

**电源线和适配器：**连接到产品和墙上插座以供电。

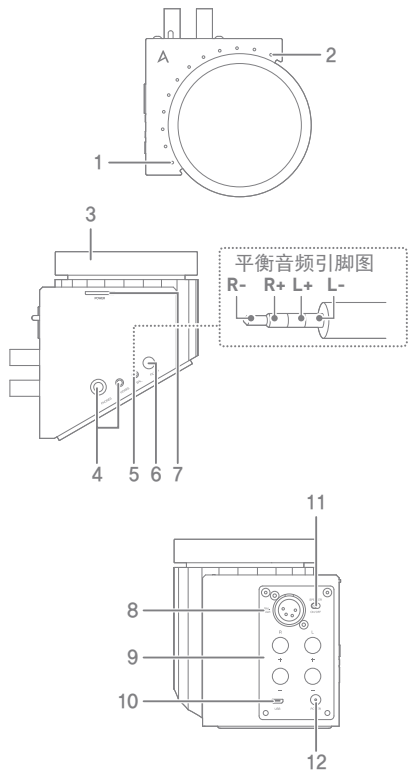
**Micro USB 电缆：**将设备连接到您的计算机。

**用户指南：**介绍使用本产品的基本方法。

**保修：**请保留产品保修卡，以防需要保修服务。

## 各部件介绍

产品外观以及产品上的印刷和刻印信息可能因型号不同而有所差异。

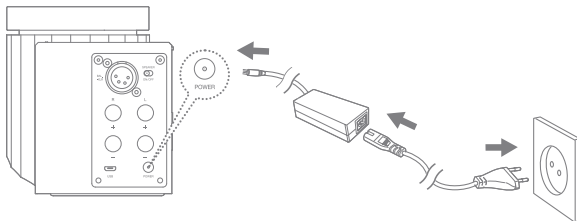


1 滤音器 LED 指示灯	查看所选滤音器。 • 蓝色 LED 指示灯 - 基本滤音器 • 绿色 LED 指示灯 - 低音滤音器 • 红色 LED 指示灯 - 强音滤音器
2 音量 LED 指示灯	查看音量。
3 音量滚轮	转动滚轮可调整音量。
4 头戴式耳机和入耳式耳机端口	用 3.5mm/6.3mm 端子接入入耳式耳机和头戴式耳机以输出音频。
5 平衡音频端口	用 2.5mm 平衡端口接入入耳式耳机和头戴式耳机以输出音频。
6 滤音器按钮	选择滤音器。
7 电源按钮	打开/关闭电源。
8 XLR 平衡端口	用 4 引脚 XLR 平衡端口接入入耳式耳机和头戴式耳机以输出音频。
9 扬声器端口	通过将本产品连接到扬声器来输出声音。
10 Micro USB 端口	通过将本产品连接到计算机来传输数据。
11 扬声器开关	打开/关闭扬声器的输出功能。
12 电源端口	连接到电源适配器。

## 电源线管理

### 开机/关机

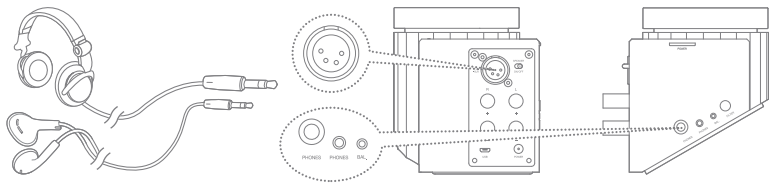
1. 将适配器连接到电源线。
2. 将适配器电缆连接到本产品后面的 [电源] 端口。
3. 连接到电源插座并长按 [电源]。
4. 音量/滤音器 LED 指示灯亮起，本产品启动。
5. 长按 (4 秒) [电源] 按钮关闭打开的设备。



**!** 请务必仅使用官方认证的 12V 5A 适配器。使用规格小于 12V 5A 的适配器可能会损坏本产品。将适配器和电源线连接至本产品后，请将电源插头插入可用插座。为了避免设备失灵或损坏，请仅使用本产品配备的电源线和适配器。当长时间不使用设备时，请从插座上拔下电源。请务必检查附近的插座并使用合适的电源插头。

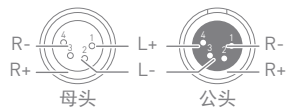
## 连接输出 入耳式耳机/头戴式耳机

- 将入耳式耳机或头戴式耳机连接到本产品侧面或后面的 [BAL]、[手机]、[BAL,-XLR] 端口。
- 将支持 2.5mm 平衡端口的入耳式耳机或头戴式耳机连接到本产品侧面的 [BAL] 端口。
- 将支持 4 引脚 XLR 平衡端口的头戴式耳机连接到本产品侧后面的 [BAL,-XLR] 端口。
- 您可以使用各种符合 2.5Φ、3.5Φ、6.5Φ、4 引脚 XLR 的入耳式耳机/头戴式耳机。



### 可用的 XLR 平衡电缆

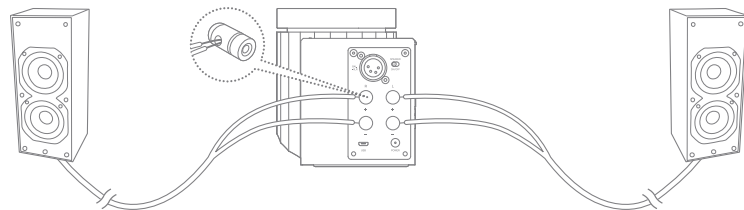
用于专业音频接口的平衡电缆具有更好的处理噪声和远距离传输声音的能力。



- ❗ 连接入耳式耳机或头戴式耳机时，保持中等音量水平。长时间暴露于高音量水平可能会损坏听力。连接入耳式耳机和头戴式耳机时，将设备后面的 [扬声器] 开关设置为关。连接超过两个入耳式耳机/头戴式耳机时，声音会输出到最后连接的端子的入耳式耳机/头戴式耳机。但是，如果要通过XLR平衡端子输出声音，则不应连接产品侧面的所有耳机/耳机插孔。

## 连接到扬声器

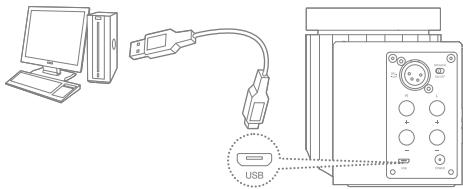
- 将扬声器电缆连接到本产品后面的 L/R(+/-) 端口。



- ❗ 在本产品关闭时连接扬声器。请使用优质的音频连接器电缆。使用普通的电力电缆或未授权的电缆可能会导致扬声器工作异常。建议使用标准厚度的仅音频电缆。连接到扬声器时，保持中等音量水平。高音量水平会使声音失真并损坏扬声器。在将扬声器电缆连接到端子时避免过度用力。这样可能会引起设备损坏。确保扬声器电缆安全地连接到了端子上。连接扬声器时，将设备后面的 [扬声器] 开关设置为开。

## 连接输入 连接到计算机

1. 使用提供的 Micro USB 电缆将本产品后面的 [USB] 端口连接到计算机。



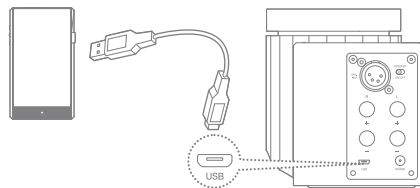
### 断开与计算机的连接

1. 只在完成本产品和 PC 间的传输后断开 Micro USB 电缆。

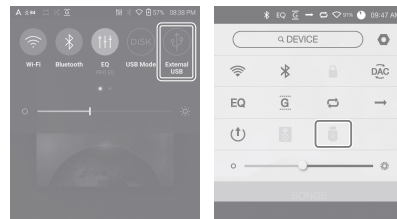
**!** 仅使用本产品随附的 USB 电缆传输数据。使用未授权的电缆可能导致故障。在连接计算机和用于传输数据的 USB 电缆之前，停止所有功能。请将其连接到高功率 USB 2.0 端口。在无自给电源的情况下，将本产品连接到键盘或 USB 集线器可能不是与计算机的满意连接。操作期间从计算机断开用于传输数据的 USB 电缆可能会损坏存储在本产品上的数据。当产品与输入源设备(PC或AK Portable Player)断开连接时，电源将在10分钟后自动关闭。

## 连接 AK 便携式播放器

1. 使用 OTG 电缆连接本产品后面的 [USB] 端口与 AK 便携式播放器。



2. 通过单击 AK 便携式播放器上的外部 USB 图标来连接。



**!** 有关 OTG 电缆的说明，请参阅电缆制造商手册。产品包装中不含 OTG 电缆。请单独购买。连接可能不稳定，具体取决于使用的 OTG 电缆。有关如何使用 USB 音频，请参阅您尝试连接的 AK 便携式播放器的手册。将 AK 便携式播放器连接到 USB 音频输出时，音量应固定在 MAX，您可以使用音量轮调节音量。支持第二代 AK 系列的 AK 便携式播放器连接。不支持无 USB 音频功能的 AK1100II 和 AK120II。

## USB DAC 安装

USB DAC 功能允许将 L1000 识别为计算机的声卡。计算机中的音乐通过本产品的入耳式耳机/头戴式耳机/扬声器端口播放，可获得增强的聆听体验。

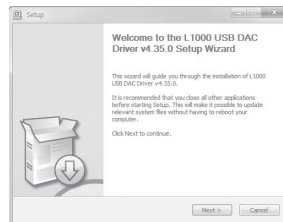
### USB DAC 规格

- USB DAC 支持的操作系统
  - + Windows 7(32/64 位)/Windows 8(32/64 位)/Windows 10(32/64 位)/Mac OS 10.7 (Lion) 或更高的操作系统版本
- USB DAC 支持规格
  - + 支持的格式 : PCM [8 ~ 384kHz(8/16/24/32 位)]/DSD [2.8/5.6/11.2MHz]
- 使用 L1000 的音量滚轮调节音量输出。

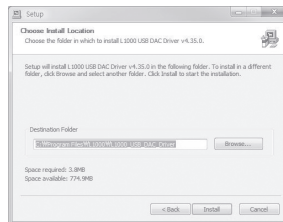
**!** 对于超出所支持格式的文件，将无法播放声音。  
计算机性能较低或者 USB 连接的使用超负荷时，播放会卡。  
根据声音质量和操作环境，视频播放期间音频到视频同步可能会出现。  
本地DSD播放过程中无法通过Windows音量控制调节音量。产品上的音量轮必须用于调节音量。  
安装专用驱动程序，将 L1000 用作 USB DAC。  
您可从以下 Astell&Kern 网址中下载驱动程序文件 : [http : //www.astellkern.com > Support > Download]。

### USB DAC 安装

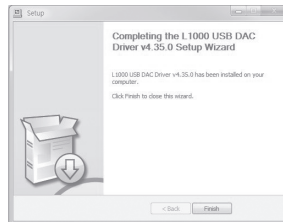
1. 运行驱动程序中的“Setup.exe”。



2. 显示以下屏幕时，单击 [完成] 完成安装。

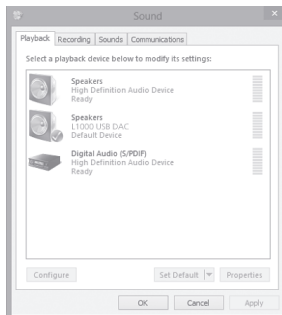


3. 显示以下屏幕时，单击 [完成] 完成安装。



< 驱动程序安装完成后 >

4. 根据下图所见操作系统更改默认的“声音输出”产品。
- XP: “控制面板”>“声音和音频设备”>“音频”选项卡>将“声音播放”下的默认音频设备更改为 [L1000 USB DAC]。
  - 7/8/10: 在“控制面板”>“声音”>“播放”选项卡下选择 [L1000 USB DAC], 然后选择下面的 [设置为默认设备]。

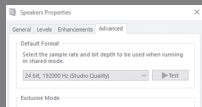


- MAC OS X: “系统首选项”>“声音”>“输出”选项卡>选择 [L1000 USB DAC]。



**!** 仅在首次通过 USB DAC 使用 L1000 时需要此步骤。选择 L1000 输出声音无需采取后续措施。

对于 Windows 7/8/10 上的高质量音频播放, 建议单击“控制面板”>“声音”选项卡下的 [L1000 USB DAC] 中的 [属性], 并在“高级”选项卡下将基本模式更改为 [24 位、192000Hz(录音室音质)]。



## 故障排除 查看常见问题的解决方案。

1. 产品无法打开。
  - 请检查电源适配器是否已正确连接。
  - 请使用 12V 5A 适配器。
  - 建议您使用提供的适配器和电源线。
2. 没有声音, 或者为静音/干扰音。
  - 请检查音量是否被设置为 [0]。
  - 请检查入耳式耳机/头戴式耳机/扬声器是否正确插入, 并确保没有灰尘阻塞端口连接。
  - 请检查所连接产品的音量。
  - 确认音乐文件未损坏。
  - 请查看附近是否存在导致频率干扰的设备。
  - 请检查扬声器的开/关方向。

## 安全注 意事项

为了确保安全使用，请在使用本产品之前阅读 [安全预防措施]。

符号说明：如下所示，安全预防措施分为“警告”和“当心”两部分：

⚠ WARNING “警告”表明有严重危险。 ⚠ CAUTION “当心”表明存在潜在危险。

### 安全符号

- ⊘ 表明“禁止”或“不应做的事项”。
- ❗ 它表明“必需步骤”或“按照指示执行”。

### 使用

#### ⚠ WARNING

- ⊘ 请勿尝试对产品进行拆卸、维修或改装。
  - 由对产品进行未授权的拆卸、维修或改装所产生的问题，iriver 将不会承担任何责任。
- ⊘ 请勿在产品中插入任何金属物体(硬币、发夹等)或易燃材料。
- ⊘ 避免在有雷击或雷暴的天气状况下触摸电源线。
  - 这可能引起火灾或触电。
- ❗ 如果本产品工作异常或出现故障，请立即暂停使用。
- ❗ 如果水或其他液体进入产品，请立即从插座上拔下电源线，用干布擦拭，并向最近的“iriver Zone”寻求客户支持。  
不管是否在保修期内，对由于进水导致的损坏进行维修都需要收取费用，但产品可能无法修理。

- ❗ 在将电缆插入任意音频接口时，请勿对插头过度用力或撞击。
  - 这可能会损坏音频端口。
- ❗ 连接 USB 电缆时，请使用 PC 后面的 USB 端口。连接至组装不良或有问题的 USB 端口可能会损坏产品。
- ❗ 请勿在产品上使用化学制品或清洁用品，这样可能会损坏油漆或表面涂层。

#### ⚠ CAUTION

- ⊘ 请勿站立在产品上。
- ⊘ 请勿在产品上放置重物。
- ⊘ 请勿尝试将未授权的电缆插入连接器。
- ❗ 连接入耳式耳机或头戴式耳机时，保持中等音量水平。
  - 长时间暴露于高音量水平可能会损坏听力。



## 电源线和插头

### ⚠ WARNING

⊘ 请勿用湿手连接或断开电源插头。

① 将电源插头插入 110V ~ 220V (50Hz ~ 60Hz) 的交流电源插座。

① 请先从插座上拔下电源插头，再清洁电源插脚或安装面。

① 处理电源线时请注意以下几点：

请勿损坏或改装电源线。[例如：加长]/请勿让电源线暴露在过热环境下或受到重压。/

请勿拉扯电源线。/ 请勿尝试将电源线塞入紧凑空间。/请勿用力弯曲电源线。/

请勿扭曲电源线。/请勿将多条电源线系在一起。

- 这可能引起火灾或触电。

### ⚠ CAUTION

⊘ 请勿使用除产品配备的电源线以外的其他电源线。

⊘ 请勿将配备的电源线用于其他任何产品。

- 这可能引起火灾或触电。

① 将电源线插入接地电源插座。

① 从插座中断开电源插头时请抓牢电源插头。

① 当长时间不使用产品时，请从电源插座断开电源线。

- 这可能引起火灾或触电。

## 安装

### ⚠ WARNING

⊘ 为降低火灾或触电的风险，请勿将产品暴露在雨水或潮湿环境中。

避免产品与水接触，请勿在设备产品顶部放置盛装液体的物品(如花瓶)。

⊘ 请勿将产品放置在下列场所：[这可能引起火灾或触电。]

水花四溅的区域或潮湿区域(如浴室)/

弥漫雨水或雾气的区域/雨季的户外区域高温区域(例如枪械或加热器附近)/阳光直射区域/  
含有灰尘、油污或烟雾的区域(例如厨房)/温度极端 (-5°C ~ 40°C) 的区域或温度骤变的区域/

会产生强烈震动的区域或不稳固的区域(如摇晃的桌子或坡面)/

有磁性物体(磁铁、电视机、显示器和扬声器)的区域充斥着腐蚀性气体(例如：亚硫酸盐、  
硫化氢、氯、氨等)的区域

❗ 如果您注意到产品附近的电视机出现画面变色或音频干扰，请将产品重新放置到远离电视机的位置。

## 版权

iriver Limited 对与本手册相关的专利、商标、版权声明和其他知识产权保留权利。未经 iriver Limited 事先书面许可，不得以任何形式或方式复制本手册中的任何内容。

使用或复印本文档的全部或部分内容会受到处罚。

软件、音频、视频和任何获得版权的内容受相关版权法的保护。

未经授权而复制或分发本产品获得版权的内容的用户必须承担全部法律责任。

示例中使用的公司、组织、产品、人物和事件并非基于实际数据，纯属虚构。iriver 无意通过此说明书与任何公司、机构、产品、人或事件产生关联，并且不应做出此推断。用户必须遵守所适用的版权法。

©1999 ~ 2017 iriver Limited。保留所有权利。

L1000 在 MSD 的建议下设计并进行音频调谐。

## 认证

KCC / FCC / CE / CCC

B 类设备(家用通信设备)：这是一个 B 类设备，注册为符合家用电磁兼容性 (EMC) 要求。本产品可以用在住宅区和所有其他区域。

**!** FCCID : QDMDAM11

本设备符合美国联邦通信委员会 (FCC) 规则第 15 部分的规定。操作必须满足以下两个条件：(1) 本设备无可引起危害性干扰。(2) 本设备必须能承受所受到的任何干扰，包括可能会导致不需要操作的干扰。

## 免责声明

对于由于产品使用或操作不当而造成的损害(包括意外伤害和/或人为伤害)，制造商、进口商和分销商不承担任何责任。

本用户手册中的信息是基于当前的产品规范编写的。制造商(即 iriver Limited)正在添加新的补充功能，将来仍会不断应用新技术。所有规格都可能会不经通知而做出更改。

不对因使用本产品造成的数据丢失提供任何担保。

## 注册商标

Windows 2000、Windows XP、Windows 7、Windows 8、Windows 10 和 Windows Media Player 是 Microsoft Corp. 的注册商标

## 规格

一般		
产品名称	L1000/DAM11	
DAC	AK4490 x2[双 DAC]	
输入	USB Micro-B 输入 [PC&MAC]	
输出	手机输出[3.5mm、6.3mm]、 平衡输出[仅支持 2.5mm 4 极、4 引脚平衡 XLR]、 扬声器输出[L/R 接线柱 x2]	
采样率	PCM: 8kHz ~ 384kHz[每样 8/16/24/32 位] DSD Native: DSD64[1 位 2.8MHz]、立体声/DSD128 (1 位 5.6MHz)、 立体声/DSD256[1 位 11.2MHz]、立体声	
输出级别	不平衡 6Vrms/平衡 8.5Vrms[条件: 无负载]	
电源	12V 适配器	
材料	铝	
重量	32.45oz [920.7g]	
尺寸	4.44" [112.87mm] [宽] x 6.29" [160mm] [长] x 4.43" [112.75mm] [高]	
音频		
头戴式耳机 /入耳式耳机	频率响应	±0.064dB[条件: 20Hz~20kHz]不平衡和平衡/ ±0.73dB[条件: 10Hz~70kHz]不平衡和平衡
	信噪比	115dB @ 1kHz, 非平衡/116dB @ 1kHz, 平衡
	串扰	108db @ 1kHz, 非平衡/138dB @ 1kHz, 平衡
	THD+N	0.003% @ 1kHz, 非平衡/0.001% @ 1kHz, 平衡
	扬声器	输出
	频率响应	±0.32dB[条件: 20Hz~20kHz, 4ohm, 1kHz, 10% THD]
	信噪比	95dB[条件: 4ohm, 1kHz, 10% THD]
	串扰	110dB[条件: 4ohm, 1kHz, 10% THD]

! 设备规格和外观更改时将不另行通知。